



让家更温暖

24小时服务热线

400-830-8383

燃气热水器 电热水器 吸油烟机 灶具 消毒柜 燃气采暖热水炉 空气源热泵热水机 太阳能热水器

万和客户服务管理部

地址：广东省佛山市顺德高新区(容桂)建业中路13号

服务监督电话：0757-28382625

传真：0757-28382652

邮编：528305

服务邮箱：E-mail:service@vanward.com

官方网址：<http://www.vanward.com>

广东万和新电气股份有限公司

版本 01



安 装 使 用 说 明 书

吸 油 烟 机

适用机型：CXW-200-L38TF

使用前请仔细阅读本安装使用说明书内容
请妥善保管本安装使用说明书

发
票
粘
贴
处

万和产品保修卡			
用户姓名		固话	手机号码
安装地址			
购买单位		购买日期	
购买价格		发票号码	
产品型号		安装日期	
机身保修条形码			
安装单位名称			
安装单位电话		安装人员签名	
全国统一服务热线	400-830-8383 (收市话费)		

此联由用户保存，与购买发票一同作保修凭证。

前言

感谢您选用万和牌吸油烟机！万和一贯坚持“高科技、高品质、高服务”的发展战略，为广大消费者真诚服务。万和，让家更温暖！

注意：本产品须由公司指定的专业人员进行安装及维修，安装使用前请仔细阅读本说明书，严格按照本说明书指示正确安装、使用，避免因不正当的安装、使用而造成危害。

警告：请勿让儿童玩耍塑料薄膜和包装箱，这可能产生窒息事故，所以请妥善处理好包装材料。

制造商/生产企业：广东万和电气有限公司

地址：广东省佛山市高明区杨和镇（人和）杨西大道东侧

邮编：528513

目录

前言	1
产品介绍	2
安装说明	5
使用说明	7
维护与保养	12
客户服务	13
有害物质声明	13
装箱单	14

本产品已添加能效标识

产品介绍

型号说明

CXW - 200 - L38TF

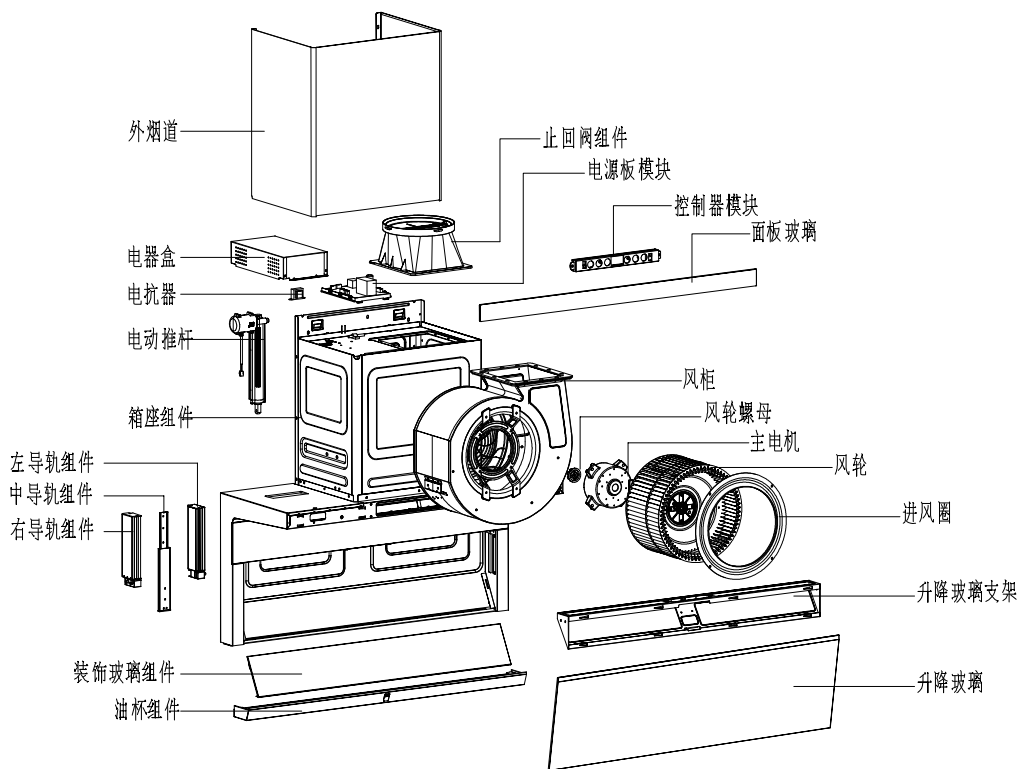
表示厨房外排式吸油烟机

表示本产品设计序号

表示主电机额定输入功率

注：本油烟机的排烟方式是外排式。

结构示意图



注意：所示烟机零部件仅供参考，相关零部件外观请以实物为准！

万和产品安装跟踪表

A. S系统单号NO:

用户姓名	用户电话1			
	用户电话2			
安装地址				
安装位置	阳台 <input type="checkbox"/>	厨房 <input type="checkbox"/>	浴室 <input type="checkbox"/>	其它 _____
购买单位		购买日期		
购买发票号码		购买价格		
产品型号		安装日期		
结算条码 (A) 粘贴处				
收费明细 (收费项请出示收费标准于用户)	收费项名称	数量	金额	
收费合计				
安装单位名称				
安装单位盖章	安装单位电话			
	安装人员手机号码			
安装服务人员签名		用户确认签名		
签章日期		签章日期		
警告：请在安装完毕后，试机并讲解使用安全注意事项后再签名确认。				



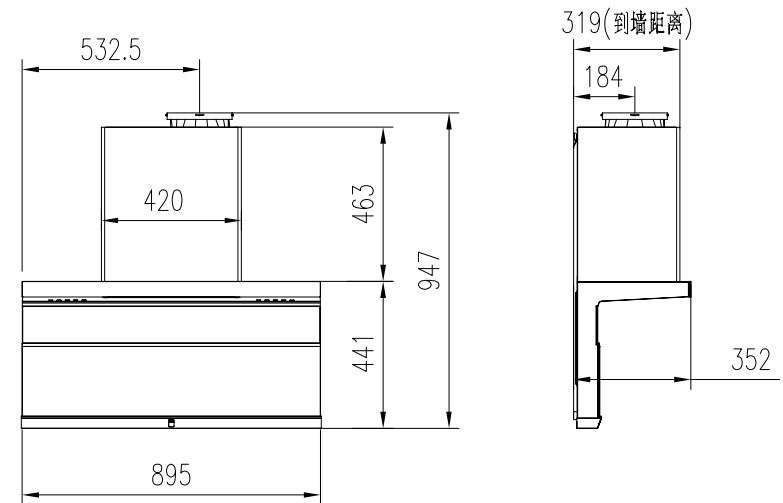
装箱单

序号	装箱内容	数量
1	主机	1台
2	排烟管(φ180×1500mm)	1条
3	挂钩	1件
4	油杯	1件
5	使用说明书	1本
6	安全螺钉M5×12	2颗
7	φ10×45膨胀管	4个
8	十字槽盘头自攻螺丝ST4.8×50	4颗
9	大垫圈 φ5	4个
10	APP快速指导手册	1本
11	止回阀组件	1件
12	止回阀螺钉ST3.9×12	8颗
13	密封海绵垫	1件

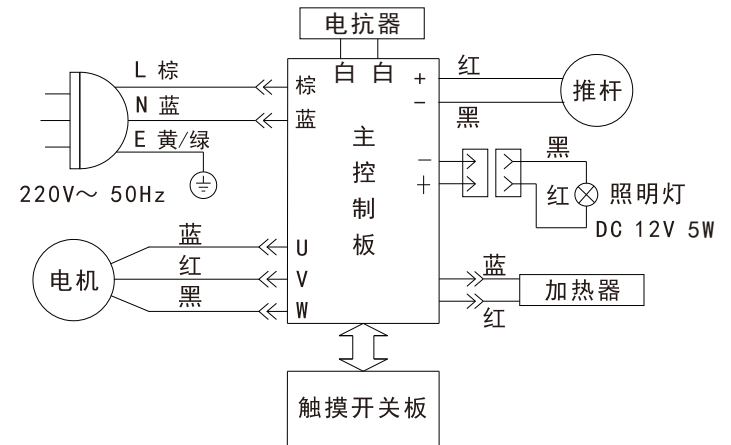
产品介绍

产品尺寸

单位：mm



电气原理图



注：如有技术改进或线路优化，恕不另行通知。

产品介绍

性能参数

产品型号	CXW-200-L38TF
额定电压	220V~
额定频率 (Hz)	50
整机额定输入功率 (W)	265
照明功率 (W)	5
传动方式	单电机
风压 (Pa)	600
最大静压 (Pa)	1000
风量 (m ³ /min)	20
噪声	67dB(A)
净重 (kg)	30
毛重 (kg)	36
结构尺寸(长×宽×高)	895mm×352mm×947mm
常态气味降低度	≥95%
油脂分离度	≥90%
全压效率	≥26%
能效等级	1级
Wi-Fi连接	本设备包含型号核准代码为: CMIIT ID:2020DP12953的无线电发射模块
执行标准	GB4706.1 GB4706.28 GB19606 GB/T17713 GB29539

注: 1. 风量、最大静压实测值与明示值的允差不应超过明示值的-10%。

2. 运行爆炒功能时, 瞬时最大风量为 24m³/min。

运行爆炒功能时, 瞬时最大静压为 1050Pa。

3. 瞬时气味降低度符合国家标准要求。

客户服务

本产品自购买日起(以发票为准)整机保修一年, 电机保修六年, 在保修期内享受免费维修服务。产品保修时, 须提供购买产品的有效凭证: 购机发票、购买安装跟踪表。若保修政策发生变化, 以我司保修政策为准。

发生下列情况, 不属于免费维修范围:

- 1、用户因自行安装、使用、维修、保管不当造成损坏的;
- 2、非本公司指定的安装、维修单位拆装维修造成损坏的;
- 3、不能出示有效凭证的, 或有效凭证不清晰、涂改、与机身条码不符的;
- 4、因不可抗拒的自然灾害造成损坏的;
- 5、使用环境不符合说明书表述、不符合国家安全标准而造成损坏的;
- 6、超过保修期的。

因不遵守使用说明书中规定的注意事项操作方法, 而引起的任何故障和损失, 均不在厂方的保修范围内, 厂方亦不承担相关责任。

有害物质声明

根据中华人民共和国《电器电子产品有害物质限制使用管理办法》, 以下部分列出了本产品中可能包含的有害物质的名称和含量。

产品中有害物质名称及含量

部品名称	有害物质					
	铅 (Pb)	汞 (Hg)	镉 (Cd)	六价铬 (Cr (VI))	多溴联苯 (PBB)	多溴二苯醚 (PBDE)
外壳	×	○	×	×	○	○
电机	×	○	○	○	○	○
控制器	×	○	○	○	○	○
电气连接线	○	○	○	○	○	○
照明灯	×	○	○	○	○	○
塑料件	○	○	○	○	○	○
橡胶件	○	○	○	○	○	○
密封件	○	○	○	○	○	○
紧固件	×	○	×	×	○	○

本表格依据SJ/T 11364的规定编制。

○: 表示该有毒有害物质在该部件中的含量在GB/T 26572标准规定的限量要求以下。

×: 表示该有毒有害物质在该部件中的含量超出GB/T 26572标准规定的限量要求。

本表格中打“x”的部件的某一材料中含有有毒有害物质, 按照现在的技术水平不能被替代, 我们一直在为改善此项目而努力。

本产品的环保使用期限为10年, 有害物质限制使用标识式样见右图。

产品使用期限是指用户按照产品说明书上面的正常使用条件使用时才有效。



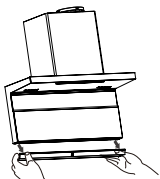
《废弃电器电子产品回收处理管理条例》提示性说明

为了更好地关爱及保护地球, 当用户不再需要此产品或产品寿命终止时, 请遵守国家电器电子产品相关法律法规, 将其交给当地具有国家认可的回收处理资质的厂商进行回收处理。

维护与保养

为发挥本机的最佳性能与使用寿命，应做好本机的日常维护、保养。建议每次烹饪后使用干净的软布或粘有中性洗涤剂的湿布清洁机身表面。

1. 清洁机身、油网、油杯时禁止使用钢丝球擦拭。
2. 当油杯所盛的油污达到八成满时，请及时倒掉以免溢出，油杯不能使用强酸或强碱清洗。
3. 为保证吸油烟机的吸排效率，建议每月清洁油网一次。
4. 严禁用水直接冲洗吸油烟机。



油杯拆卸

油杯拆/装说明：

用双手托起油杯两端底部，稍微用力往上抬和水平向外拉出，倒掉油污并清洗干净后，按相反顺序挂好油杯即可。请保持水平拆卸油杯，以免油污溢出。

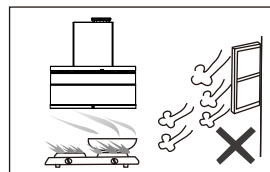
异常现象及处理

异常现象	异常原因	处理方法
烟机不工作	电源线插头未插入插座中	插好电源线插头
	插座没电	请专业人士检测电源
	烟机故障	请拨打全国服务热线
漏油	油杯油满溢出	清理油杯
	安装不水平	请按安装说明水平安装
吸排效果不好	排烟管多处拐弯或松脱，导致排烟不畅	重新正确安装排烟管
	厨房空气流动大	避免开门开窗过大
	转速较慢	调至最高档位
噪声大	烟管多处拐弯导致排烟不畅	重新正确安装排烟管
	清洁后滤网等未安装牢固	请确保安装牢固
电机不工作	烟机故障	请拨打全国服务热线
灯不亮	灯组件坏	请拨打全国服务热线
	灯线松脱或损坏	请拨打全国服务热线

若发现烟机故障，请与本公司或当地售后部门联系，维修前请将电源插头拔掉。非专业维修人员严禁拆卸本机。

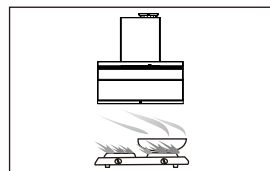
安装说明

安装注意事项



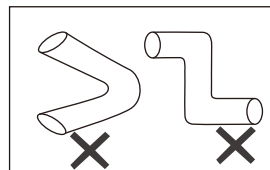
1、安装环境：

吸油烟机安装周围应避免门窗过多，因为门窗过多时空气对流过大，使油烟上升未至此250mm的有效吸引力范围就已经扩散不少，吸油排烟之效率受到影响。



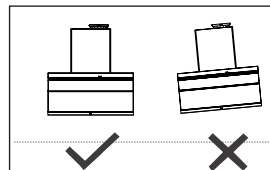
2、理想的安装位置：

吸油烟机安装于灶具上方，机体底端与灶具面的参考距离为650mm~700mm。炉灶上烹调器具的支承面与吸油烟机最低部位的最小距离，如果吸油烟机安装在燃气炉灶上方，该距离应至少为65cm，如燃气炉灶安装说明规定了较大的安装距离，则对此应予考虑。



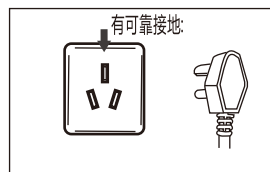
3、排烟管安装要求：

- (1) 排风出口到机体的距离不宜过长，转弯半径尽可能大且少转弯，否则影响排烟效果。
- (2) 排烟管伸出户外或通进共用吸冷风烟道，接口处要密封，不允许将废气排到热的烟道中。墙洞过小会影响排风效果，在保证安全的前提下，建议扩孔至原配排烟管尺寸。



4、机体保持水平：

机体安装后，观察其水平度，以免使用时内部积油倾向单边而溢出机体外。



5、确保有可靠接地：

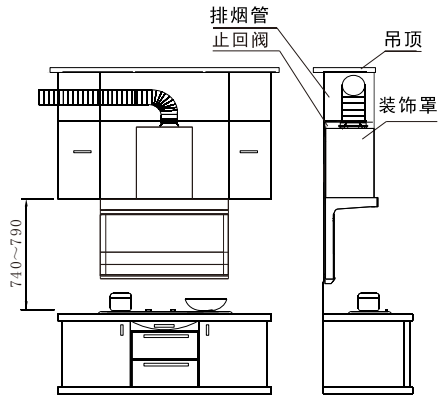
请使用单相接地插座，并保持电源插座的地线端接地可靠。

安装说明

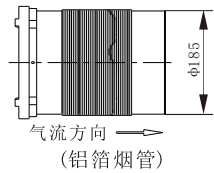
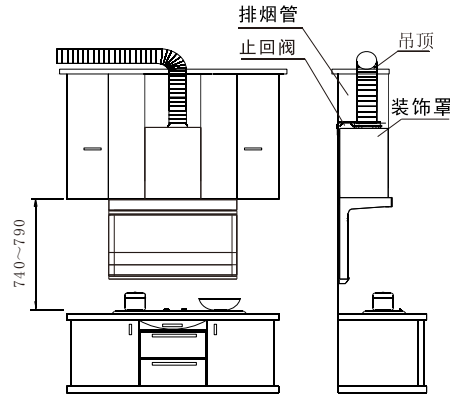
确定安装位置

(单位: mm)

排烟管走橱柜安装示意图



排烟管走天花板安装示意图

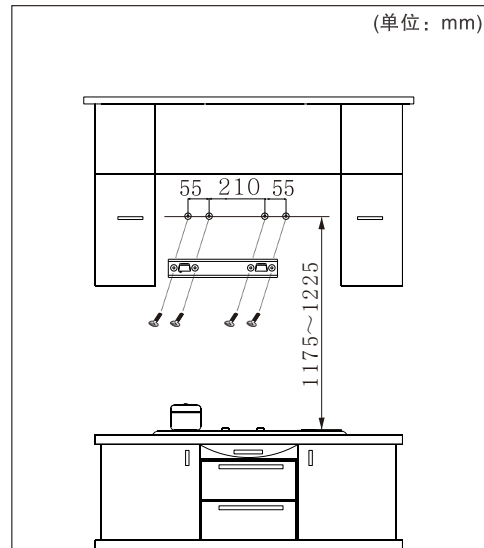


安装挂板

1. 按照右图在相应位置上钻四个直径为 $\phi 10\text{mm}$ 的孔, 孔深60mm。
2. 在已钻好的孔打入 $\phi 10 \times 45$ 膨胀管。
3. 用ST4.8 $\times 50$ 螺钉穿过大垫圈将挂钩固定在已嵌入膨胀管的墙上。

安装机体

抬起机体将机体后部挂孔对准挂板嵌入, 观察机体是否水平并摇晃机体观察机体是否安装到位, 然后将M5 $\times 12$ 安全螺钉通过吸油烟机固定在机体挂板安装孔上, 防止机体脱落。



使用说明

使用注意事项

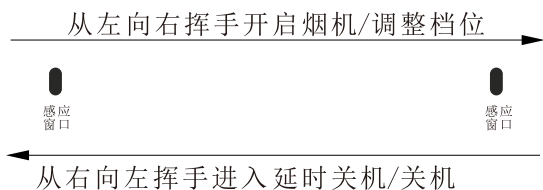
1. 请用户注意本地区的电压、频率应与产品使用的要求电压、频率相符。
2. 在使用过程中如出现异常情况(噪音异常、有异味、烟雾、发热等)应立即关掉电源, 拔掉插座。拨打售后服务热线咨询。
3. 照明灯需更换时, 请先将电源线插头拔掉, 必须由专业人士操作。
4. 人工清洗部件时, 请先关机并拔掉电源插头。
5. 拆洗油网时, 请佩戴防护手套, 防止划伤。
6. 清洁本机时, 请使用中性洗涤剂和软布, 软刷。
7. 如果电源软线损坏, 为了避免危险, 必须由制造商、其维修部或类似部门的专业人员更换。
8. 如果不按说明书规定方法清洗, 吸油烟机有起火的危险。

警告

1. 吸油烟机排出的气体不应排到用于排出燃烧燃气或其他燃料的烟雾使用的热道中, 以防止火灾发生。
2. 禁止炉火直接烘烤吸油烟机, 烹饪时严禁在锅中燃火, 严禁在大火时移锅以免烧坏壳体或塑料件, 请勿让炉具空烧。
3. 炉灶上烹调器具的支承面与吸油烟机最低部分的最小距离。如果吸油烟机安装在燃气炉灶上方, 该距离应至少为65cm。如燃气炉灶安装说明规定了较大的安装距离, 则对此应予考虑。
4. 吸油烟机电源线插座应有可靠的接地。
5. 请勿通电拆装和清洗烟机。
6. 如果长时间不使用, 请拔掉插头。
7. 使用本产品时, 严禁擅自改动原产品, 也不可重接电源插头, 如机体发生故障, 请与当地售后联系, 或拨打售后服务热线。
8. 当吸油烟机与燃烧燃气或其他燃料的炉灶同时使用时, 房间必须通风良好。
9. 器具不打算由存在肢体、感官或精神能力缺陷或缺乏使用经验和知识的人(包括儿童)使用, 除非有负责他们安全的人对他们进行与器具使用有关的监督或指导。
10. 应照看好儿童, 确保他们不玩耍本器具。

使用说明

3. 手势控制说明



操作示意图

手势开启烟机：烟机在待机或关机情况下，用手掌由左向右挥动，并快速经过左右两侧感应窗口，烟机立即开启照明灯，并进入2档运行状态，再次挥动手掌，进入爆炒档运行状态，再次挥动手掌，进入2档运行状态，循环往复。

手势关闭烟机：在开机状态下，用手掌由右向左挥动，并快速经过左右两侧感应窗口，烟机进入60秒延时关机情况，同时电源键指示灯闪烁，加热器开启工作；在延时关机情况下，再次用手掌由右向左挥动，烟机进入关机情况，所有功能停止，关闭时间和电源指示灯，若已连接Wi-Fi，仅保留Wi-Fi指示灯。

注：

1. 手势控制在待机、关机情况下均能使用；
2. 手势操作时，要保证手掌快速经过左右两侧感应窗口；
3. 最佳手势控制距离，手掌离感应窗口垂直距离应控制在10cm以内；
4. 若要取消手势控制功能可在关机情况下长按“电源”键3s，可关闭或开启手势控制功能。

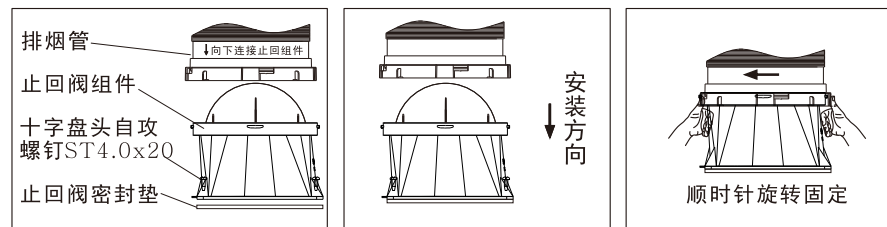
4. 烟机异常代码说明

错误提示	可能原因	处理方法
E1(通讯故障)	电源板和显示板通讯异常	请拨打全国服务热线
E2(风机故障)	风机不转	请拨打全国服务热线
E3(电流故障)	电流异常	请拨打全国服务热线
E5(推杆故障)	推杆电机不转	请拨打全国服务热线

安装说明

安装烟管

如下图所示，将附件袋内的排烟管、止回阀组件、止回阀密封垫取出，将密封胶垫止回阀的孔位对准粘贴在止回阀底部，使用附件袋内的8颗螺钉十字盘头自攻螺钉ST4.0x20，将止回阀固定在出风口处，再按图示方向将排烟管一端与止回阀固定，要求烟管不鼓不瘪，弯角平滑。



使用说明

1. 操作界面



注：每次触摸按键有效时，均有蜂鸣器“滴”一声提示。

2. 按键功能及显示说明

开关/延时 开机：在关机状态下，触摸“开关/延时”键一下，烟机进入待机状态，开关指示灯亮，显示屏显示北京时间，若已连接了WiFi，WiFi指示灯也保持亮起状态。

延时关机：在电机运行状态下，触摸“开关/延时”键一下，烟机进入1分钟(01:00)延时关机状态，“开关/延时”键指示灯闪烁，加热器开始工作。延时结束后，加热器停止工作，风机停止工作，升降玻璃开始关闭，在完成闭合前会停顿，并发出提示音，提示音结束后完成闭合状态；闹钟功能同时关闭，烟机回到待机状态，显示屏显示北京时间，电源指示灯长亮。

关机：在待机状态下，触摸“开关/延时”键一下，烟机进入关机状态，此时烟机关闭所有功能，关闭北京时间显示，“开关/延时”键指示灯熄灭，若烟机已连接了WiFi，仅保留WiFi指示灯。

使用说明



开关/延迟

注：烟机在高档或低档运行状态下，触摸“开关/延迟”键一下，烟机将在相应档位进行延时关机。延时过程中可以触摸风速键，切换档位，但不取消延时关机；延时关机过程中可以触摸爆炒键，进入爆炒档位，并取消延时关机。

烟机在爆炒状态下，触摸此键一下，烟机进入高档工作并进行1分钟(01:00)延时关机。



风速

在待机状态下，触摸“风速”键，显示屏显示“02”，升降玻璃打开，电机进入2档（高档），10秒后显示屏重新显示北京时间；再次触摸“风速”键，风机从2档变为1档（低档）运行，显示屏显示“01”，10秒后显示屏重新显示北京时间。



爆炒

在待机状态下，触摸“爆炒”键，指示灯同时闪烁，显示屏显示3分钟(03:00)倒计时，升降玻璃打开，烟机进入爆炒工作状态。在电机高/低档运行状态下，触摸“爆炒”键，指示灯同时闪烁，烟机进入爆炒工作状态，显示屏显示3分钟(03:00)倒计时。爆炒状态结束后烟机返回高档运行状态，爆炒指示灯熄灭，风速指示灯亮，10秒后重新显示北京时间。

在爆炒状态下，触摸“爆炒”或“风速”键，烟机退出爆炒状态，返回高档运行状态，风速指示灯亮，10秒后重新显示北京时间。



闹钟

在待机或运行状态下，触摸“闹钟”键一下，烟机进入闹钟设置模式，长按“闹钟”键3秒以上，烟机进入时钟设置模式。

进入闹钟设置模式，可通过点按或长按“闹钟”键实现闹钟时长的设置。

进入时钟设置模式，可通过点按或长按“风速”键、“爆炒”键实现时钟时长的设置。

注：在联网的情况下，烟机自动获取网络时间，如果能获取网络时间，则北京时间以网络时间为准。

使用说明



智感变频

在待机/工作状态下，触摸“智感变频”键一下，烟机进入智感变频工作状态，“智感变频”键指示灯点亮，显示屏显示“AU”字符，在智感变频工作状态下，触摸此键一次，风机退出智感变频模式并返回原工作状态。

在关机状态下，长按“智感变频”3秒，进入热清洗工作状态，“开关/延迟”键指示灯亮，数码屏上“清洗”字符点亮，数码屏显示10分钟倒计时。在热清洗开始时，加热器开始工作，8分钟后停止工作，此时再开启烟机，以低档状态运行2分钟后结束清洗功能，所有功能停止，所有指示灯熄灭，进入关机状态。

在热清洗状态下，触摸此键或“开关/延迟”键一下，立即退出清洗状态，回到关机状态。

手动清洗：在关机状态下，触摸“智感变频”键一次，数码屏上“清洗”字符闪烁，升降玻璃打开。再触摸“智感变频”键一下，数码屏上“清洗”字符熄灭，升降玻璃关闭。



照明

打开/关闭：触摸“照明”键一下，照明灯工作，“照明”指示灯亮；再次触摸“照明”键一下，照明灯停止工作，“照明”指示灯熄灭；

WiFi配对：在关机状态下，长按“照明”键3秒，“WiFi”指示灯持续闪烁，此时可与移动设备进行配对，配对成功后，“WiFi”指示灯常亮；

取消WiFi配对：在关机状态下，当“WiFi”指示灯常亮时，长按“照明”键3秒，可取消设备绑定，取消绑定后，“WiFi”指示灯熄灭。